

بررسی مقایسه‌ای وضعیت توزیع درآمد استان مرکزی با کل کشور

سیده مریم حسینی*، هادی غفاری**

مقدمه: در این تحقیق به بررسی مقایسه‌ای وضعیت توزیع درآمد استان مرکزی با کل کشور طی سال‌های ۱۳۶۳ تا ۱۳۸۹ به تفکیک مناطق روستایی و شهری پرداخته می‌شود. با استفاده از آمار هزینه و درآمد خانوارها که توسط مرکز آمار ایران گردآوری شده است تغییرات توزیع درآمد در مناطق روستایی و شهری استان مرکزی و کل کشور محاسبه می‌شود.

روش: به این منظور از ضریب جینی، شاخص تایل، ضریب اتکینسون با اجتناب جامعه از نابرابری ۵/۰٪ و نسبت دهک دهم درآمدی به دهک اول استفاده می‌شود. در انجام محاسبات از نرم افزارهای Stata و Excel استفاده شده است.

یافته‌ها: از برآورد این چهار شاخص این نتیجه به دست می‌آید که توزیع درآمد در مناطق شهری استان مرکزی نسبت به مناطق روستایی استان مناسب‌تر است و همچنین توزیع درآمد در مناطق شهری استان نسبت به مناطق شهری کل کشور مناسب‌تر است. از برآورد شاخص‌های ضریب جینی، تایل و اتکینسون این نتیجه حاصل می‌شود که توزیع درآمد در مناطق روستایی استان متعادل‌تر از کل کشور است.

نتایج: اما برآورد نسبت دهک دهم درآمدی به دهک اول نتیجه مشخصی در مورد این‌که توزیع درآمد در طی دوره ۱۳۶۳-۸۹ در مناطق روستایی استان مناسب‌تر است یا مناطق روستایی کل کشور به دست نمی‌آید.

کلیدواژه‌ها: توزیع درآمد، شاخص ضریب جینی، تایل، ضریب اتکینسون، نسبت دهک درآمدی دهک به اول

تاریخ دریافت: ۹۰/۳/۲۳ تاریخ پذیرش: ۹۱/۷/۱۶

* دانشجوی دکتری اقتصاد، دانشگاه آزاد اسلامی واحد خوراسگان (اصفهان) <smh8286@gmail.com> (نویسنده مسئول)

** دکتر اقتصاد، دانشگاه پیام نور اراک

مقدمه

مبحث توزیع درآمد از آغاز شکل‌گیری نظریات اقتصادی همواره مورد توجه و علاقه اقتصاددانان و صاحب نظران اقتصادی بوده است. نابرابری در توزیع درآمد بین اقشار مختلف جامعه به معنی محرومیت نسبی قشرهایی از مردم در مقایسه با دیگر اقشار جامعه می‌باشند، بنابراین ایجاد تعادل در الگوی توزیع درآمدها صرف نظر از جهت‌گیری کلی نظام‌های مختلف به صورت یکی از اهداف دولت‌ها در سیاست‌گذاری اقتصادی درآمدها است. البته برخی از اقتصاددانان، نابرابری در درآمدها را لازمه رشد و کارایی اقتصادی می‌دانند و چنین استدلال می‌کنند که ثروتمندان نسبت به فقرا درصد قابل توجهی از درآمدهایشان را پس‌انداز می‌نمایند که می‌توانند به نوبه خود سرمایه‌گذاری و رشد اقتصادی را امکان‌پذیر سازد.

برخلاف نظریه فوق که نابرابری شدید درآمدها را لازمه رشد اقتصادی می‌داند گروهی دیگر از اقتصاددانان برابری بیش‌تر و متعادل‌تر توزیع درآمد را یکی از معیارها و عوامل رشد و توسعه اقتصادی و اجتماعی هر جامعه می‌دانند و در اثبات نظریه خود دلایل و پیامدهای زیر را اظهار می‌دارند (Breen and Penalosa, 1999):

قسمت اعظم دارایی ثروتمندان در کشورهای در حال توسعه به جای سرمایه‌گذاری در فعالیت‌های تولیدی، صرف خرید کالاهای مصرفی تجملی وارداتی، ساختن خانه‌های مجلل و گران قیمت، مسافرت‌های خارج از کشور و خروج ارز از کشور، افتتاح حساب بانکی در خارج از کشور می‌گردد که این گونه مخارج مانع سرمایه‌گذاری و در نتیجه عدم پیشرفت و توسعه اقتصادی و اجتماعی در کشور می‌گردد. علاوه بر آن نابرابری شدید درآمدها موجب می‌شود ثروتمندان که درصد کوچکی از کل جمعیت را تشکیل می‌دهند به علت قدرت خرید بالای خود بر بازار حاکمیت پیدا می‌کنند و چون تقاضایشان برای کالاهای مصرفی ولوکس بیش‌تر می‌شود، پس الگوی تولید در داخل و واردات را مطابق ارجحیت‌های مصرفی خود نه منفعت جامعه در می‌آورند در شرایطی که ممکن است میلیون‌ها نفر از افراد

جامعه در فقر نسبی به سر برند. تعادل در توزیع درآمدها که با افزایش سهم نسبی درآمد در گروه‌های فقیر جامعه صورت می‌پذیرد تقاضای کل برای کالاهای ضروری مانند پوشاک، مسکن و مواد غذایی که امکان تولید آن در داخل کشور به‌جای تولید و ورود کالاهای مصرفی و تجملی افزایش داده و موجب رشد اقتصادی در کشور می‌گردد، همچنین باعث افزایش بهره‌وری در تولید و تقویت انگیزه مادی و روانی آن‌ها بر مشارکت در اجرای برنامه‌های توسعه اقتصادی اجتماعی جامعه می‌گردد. امروزه بهبود در توزیع درآمدها و مبارزه با فقر و کاهش نابرابری جزو اهداف عمده استراتژی توسعه اقتصادی و اجتماعی و حتی از وظایف مهم دولت‌ها محسوب می‌شود (تودارو، ۱۳۸۴). پیشرفت و توسعه در تعریف آموزه‌های اسلامی نیز باید همواره در سایه سار عدالت و به هدف تحقق بخشی آن باشد. از این رو در همه آموزه‌های اسلامی و قرآنی، هر حرکت به ویژه اقتصادی می‌بایست با حاکمیت عدالت و در چارچوب آن انجام گیرد خداوند در آیاتی از جمله آیه ۷ سوره حشر مانع جدی در سر راه توزیع عادلانه درآمد و ثروت را سرمایه داران و ثروت اندوزان اغنیایی می‌داند که اجازه نمی‌دهند تا سرمایه و ثروت در یک گردش سالم اقتصادی به جریان افتد. بر این اساس خداوند قوانینی را برای مهار تجاوز سرمایه داران پدید آورده است که از جمله آن قوانین فی و انفال، زکات، خمس و نظایر آن می‌باشد. این قوانین کمک می‌کند تا توزیع ثروت به شکل عادلانه در جامعه بشری صورت بگیرد. در کشور ما نیز علاوه بر تدوین و اجرای برنامه‌های توسعه پنج ساله، اقدامات حمایتی دیگری نیز برای مقابله با نابرابری درآمدی و فقر به طور ویژه طراحی شد و به اجرا درآمد (Oshima, 1973). با این وجود به نظر می‌رسد که عوامل متعددی مانند رکود اقتصادی، بیکاری شدید، تغییرات جمعیتی و سایر عوامل اجتماعی - اقتصادی همراه با اتخاذ روش‌های معمولی تأمین نیازهای مردم (به شکل یارانه‌های عام و غیر هدفمند) سبب گردیده تا همچنان با معضل فقر و عواقب ناشی از آن در سطح کشور درگیر باشیم. بنابراین طراحی و اجرای برنامه‌های جدید در جهت مبارزه با فقر و نابرابری، ضروری به نظر می‌رسد (Mousavi and Taheri, 2008).

پس با توجه به اهمیت فراوان توزیع درآمد در جامعه، لازم است سیاست‌گذاران از میزان توزیع درآمد در کشور آگاه باشند تا اثر سیاست‌های خود را در سال‌های مختلف روی توزیع درآمد مشاهده کنند و از آن برای بهبود عملکرد خود در سال‌های آتی و رسیدن به معیارهای رشد و توسعه بهره‌گیرند. این مطالعه با عنوان «بررسی مقایسه‌ای وضعیت توزیع درآمد مناطق روستایی و شهری استان مرکزی با کل کشور طی سال‌های ۱۳۶۳ تا ۱۳۸۹» می‌کوشد تا تصویر روشن‌تری از وضعیت توزیع درآمد در استان مرکزی و کل کشور در اختیار سیاست‌گذاران قرار دهد. هدف از انجام این تحقیق محاسبه و بررسی شاخص‌های مربوط به توزیع درآمد در استان مرکزی به تفکیک مناطق شهری و روستایی و مقایسه آن با مقدار این شاخص‌ها در سطح کشور می‌باشد.

این پژوهش مشتمل بر سه قسمت است:

در قسمت اول تحت عنوان روش تحقیق به بررسی مدل‌ها و الگوهای اندازه‌گیری نابرابری توزیع درآمد و سپس به معرفی شاخص‌های نابرابری توزیع درآمد خواهیم پرداخت. قسمت دوم وضعیت تغییرات شاخص‌های توزیع درآمد در مناطق شهری و روستایی استان و مقایسه آن‌ها با یکدیگر و مقدار این شاخص‌ها در سطح کشور مورد ارزیابی قرار می‌دهد و در قسمت سوم نتیجه‌گیری ارائه می‌شود.

روش تحقیق

در این تحقیق از ریزداده‌های حاصل از آمارگیری بودجه خانوارها در مرکز آمار ایران در سال‌های ۱۳۶۳-۸۹ استفاده شده است. این آمار از طریق نمونه‌گیری حاصل می‌شود و در آن، خانوارها، آخرین یا جزئی‌ترین واحد نمونه‌گیری را تشکیل می‌دهند. تعداد نمونه در حدود ۳۰ هزار خانوار است. در این‌جا از داده‌های هزینه ناخالص خانوارها استفاده شده است، چون برای استفاده از داده‌های درآمد خانوار مشکلاتی چون کوچک‌نمایی خانوارها در درآمدشان وجود دارد و تقریباً مقدار هزینه‌ها میزان بالاتری نسبت به درآمدها

دارند که یکی از دلایل آن وجود ترس از مالیات به خصوص در گروه‌های پردرآمد است که گزارش واقعی از درآمدها را ارائه نمی‌کنند. از آمار هزینه و درآمد خانوار برای اندازه‌گیری توزیع درآمد در مناطق روستایی و شهری استان مرکزی و کشور و مقایسه آن‌ها برای دوره ۱۳۶۳-۸۹ با استفاده از شاخص‌های ضریب جینی، تایل، اتکینسون و نسبت دهک به اول استفاده می‌شود و به این منظور از نرم افزارهای Stata و Excel استفاده شده است. در ادامه به تحلیل این شاخص‌ها پرداخته می‌شود.

۱- ضریب جینی^۱

ضریب جینی مشهورترین شاخص نابرابری توزیع درآمد و متداول‌ترین آن‌ها از نظر استفاده در بررسی‌های توزیع درآمد است. از همین رو این شاخص بیش‌تر از هر شاخص دیگری در معرض قبول و رد قرار گرفته و محتوا و خصوصیات مثبت و منفی آن بررسی و مطرح شده است (Chmpernown, 1974). این ضریب عبارت است از نسبت متوسط مجموع قدر مطلق تفاوت بین کلیه جفت درآمدها و حداکثر اندازه ممکن این تفاوت. از نظر ترسیمی ضریب جینی سطح حاصل بین منحنی لورنز و خط برابری کامل (۴۵ درجه) به کل سطح بین خط برابری کامل و محور افقی را نشان می‌دهد. این ضریب بین حدود ۰ و ۱ قرار دارد. (جعفری صمیمی، ۱۳۷۱؛ رنگریز و خورشیدی، ۱۳۸۷؛ موسوی جهرمی، ۱۳۷۵) اگر منحنی لورنز منطبق بر خط ۴۵ درجه باشد ضریب معادل صفر و بیان‌گر برابری کامل است و اگر ضریب معادل یک باشد نابرابری کامل در توزیع درآمد وجود دارد. بر پایه این تعریف:

در صورتی که افراد جامعه در انتخاب درآمد خود مختار باشند، همه آن‌ها درآمد بالاتر از درآمد خود را انتخاب می‌کنند. بنابراین هر یک از افراد جامعه به دلیل داشتن درآمد کنونی، خود را محروم می‌دانند و یا این‌که خود را از یک منفعت مورد انتظار محروم

1- gini coefficient

می‌بینند. این محرومیت ناشی از تفاوت درآمد کنونی آن‌ها با درآمد مورد انتظارشان می‌باشد (Deininger and Squire, 1996). در این حالت ضریب جینی به صورت روابط زیر تعریف می‌شود:

$$G = 1 - \sum_{i=1}^n (P_{i+1} - P_i) [L_i(P) + L_{i+1}(P)] \quad (1)$$

$$G = \frac{1}{2\mu} \times \frac{\sum_{i=1}^n \sum_{j=1}^n |y_i - y_j|}{n^2} = 1 + \frac{1}{n} - \frac{2}{n^2\mu} (ny_1 + (n-1)y_2 + \dots + y_n) \quad (2)$$

که در این فرمول G ضریب جینی است.

n : برابر با تعداد خانوارهای مورد بررسی است.

μ : برابر با میانگین هزینه خانوارهای مورد بررسی است.

y_i : برابر با هزینه تک تک خانوارهای مورد بررسی است.

P : برابر با درصد تجمعی افراد است.

$L(P)$: برابر با درصد تجمعی درآمد افراد است.

در این تحقیق برای محاسبه ضریب جینی در قسمت هزینه‌ها بزرگ‌ترین هزینه خانوار مورد بررسی با y_1 نمایش داده می‌شود و به ترتیب تا y_n ادامه می‌یابد (Sen, 1973; Badenes, 2003).

۲- شاخص تایل^۱

شاخص تایل برخلاف بقیه شاخص‌ها که بر منحنی لورنز و توابع تولید متکی هستند بر مفهوم «انترپی^۲» در نظریه «اطلاع^۳» استوار است. بر پایه این نظریه انترپی وقایع^۴ محتمل قابل قبول در یک محیط اطلاعاتی (H) برابر با مجموع موزون اطلاعاتی این وقایع (با

1- theil index

2- entropy

3- information theory

4- events

ضریب وزنی احتمال وقوع آن^۱ است که محتوی اطلاعاتی هر واقعه به نوبه خود تابع نزولی احتمال وقوع آن است (یعنی هر چه احتمال وقوع یک واقعه بیش تر باشد، ارزش محتوای اطلاعاتی این واقعه کم تر است، یا به عبارتی هر چه رویداد غیر محتمل تر باشد، دانستن این که آن چیز در واقع اتفاق افتاده است جالب توجه تر خواهد بود) و طبق رابطه زیر تعریف می شود:

$$H = \sum_{i=1}^n P_i H(P_i) = \sum_{i=1}^n P_i \log \frac{1}{P_i} \quad (3)$$

در این رابطه، H انترپوی (محتوای اطلاعاتی) کل یک محیط اطلاعاتی، P_i احتمال وقوع واقعه i و $H(P_i)$ محتوی اطلاعاتی (انترپوی) این واقعه است و نزولی بودن محتوای اطلاعاتی هر واقعه نسبت به وقوع آن به صورت $\log \frac{1}{P_i}$ در نظر گرفته شده است. می توان نشان داد که اندازه انترپوی یک محیط اطلاعاتی بین حداقل صفر (در حالتی که احتمال وقوع یکی از وقایع قابل وقوع در محیط اطلاعاتی مساوی یک بوده و در نتیجه احتمال وقوع سایر وقایع قابل وقوع این محیط اطلاعاتی مساوی صفر باشد) و حداکثر $\log n$ (در حالتی که احتمال وقوع همه وقایع قابل وقوع در یک محیط اطلاعاتی برابر یکدیگر و مساوی $\frac{1}{n}$ باشد) تغییر می کند. بر این اساس الگوی توزیع درآمد برابر مجموع موزون (با ضریب وزنی سهم درآمدی هر یک از افراد) انترپوی هر یک از افراد جامعه (لگاریتم معکوس سهم درآمدی آن فرد) است که به صورت زیر تعریف می شود:

$$H = \sum_{i=1}^n \frac{y_i}{n\mu} \log \frac{n\mu}{y_i} \quad (4)$$

با توجه به آن چه در مورد اندازه تغییرات انترپوی یک محیط اطلاعاتی گفته شد، اندازه انترپوی یک الگوی توزیع درآمد کاملاً عادلانه برابر با $\log n$ (تعداد دارندگان درآمد

1- probability

است) و در یک الگوی توزیع درآمد کاملاً غیرعادلانه مساوی صفر است (بهرامی اسفنجرانی، ۱۳۸۷؛ ذاکر هنجی، ۱۳۸۵؛ رنگریز و خورشیدی، ۱۳۸۷).

تایل شاخص نابرابری الگوی توزیع درآمد جامعه را به صورت تفاضل اندازه انتروپی این الگوی توزیع درآمد از انتروپی یک الگوی توزیع درآمد کاملاً عادلانه تعریف می‌کند.

$$T = \log n - \sum_{i=1}^n \frac{y_i}{n\mu} \log \frac{n\mu}{y_i} \quad (5)$$

با بسط این رابطه و خلاصه کردن آن رابطه محاسباتی شاخص تایل به صورت زیر به دست می‌آید:

$$T = \frac{1}{n} \sum_{i=1}^n \frac{y_i}{\mu} \log \frac{y_i}{\mu} \quad (6)$$

اندازه این شاخص بین صفر (برای الگوی توزیع کاملاً عادلانه) و $\log n$ (برای الگوی کاملاً غیر عادلانه) که n تعداد خانوارهای مورد بررسی است، تغییر می‌کند.

۳- ضریب اتکینسون^۱

اتکینسون سعی کرده است با استفاده از قضاوت‌های ارزشی، یک معیار دستوری برای اندازه‌گیری نابرابری توزیع درآمد ارائه دهد. اتکینسون مانند برخی از محققان توزیع درآمد، اعتقاد دارد که شاخص توزیع درآمد نباید صرفاً یک آماره نشان دهنده پراکندگی در الگوی توزیع درآمد باشد، بلکه باید دارای محتوا و مفهوم اقتصادی بوده و از آن جمله در برگرفته ملاحظات مربوط به تابع مطلوبیت^۲ فردی و اجتماعی ناشی از درآمد در اختیار افراد جامعه باشد. در معیار اتکینسون فرض شده است که نابرابری چیز مطلوبی نیست. در نتیجه هر چه درجهٔ پرهیز و اجتناب از نابرابری بیش‌تر باشد، میزان نابرابری محاسبه شده برای هر توزیع درآمد معین نیز بیش‌تر است (جعفری صمیمی، ۱۳۷۱؛ Forster and Pearson, 2002).

1- atkinson coefficient
2- utility function

او برای این منظور مفهومی را تحت عنوان «معادل درآمدی توزیع کاملاً برابر^۱» (X_{EDE}) تعریف می‌کند و آن را درآمد سرانه‌ای می‌داند که اگر به طور مساوی به تمام افراد جامعه داده شود، مطلوبیت کل حاصل از آن معادل مطلوبیت کلی است که از الگوی توزیع درآمد کنونی در جامعه مفروض به دست می‌آید (رنگریز و خورشیدی، ۱۳۸۷).

اتکینسون شاخص خود را به صورت زیر تعریف کرد:

$$A = 1 - \frac{X_{EDE}}{\mu} \quad (۷)$$

که عبارت است از تفاضل نسبت معادل درآمدی توزیع متعادل به میانگین درآمد جامعه مورد بررسی از عدد واحد.

فرمول کلی برای محاسبه معیار اتکینسون با وارد کردن متغیر ε به عنوان انزجار جامعه از نابرابری^۲ به صورت زیر تعریف می‌شود:

$$A = 1 - \left[\sum_{i=1}^n \left(\frac{y_i}{\mu} \right)^{1-\varepsilon} F(y_i) \right]^{1/1-\varepsilon} \quad (۸)$$

که در آن y_i سطح درآمد و $F(y_i)$ درصد افراد دریافت کننده این سطح درآمد است، μ متوسط درآمد جاری است و ε میزان اهمیتی است که برای نابرابری قائل شده‌ایم. مقدار ضریب اتکینسون بین صفر تا یک تغییر می‌کند. هنگامی که $A = 0$ باشد برابری به صورت کامل وجود دارد و درحالی که $A = 1$ باشد نابرابری کامل وجود دارد. از آن جایی که تابع مطلوبیت فردی افراد جامعه مقعر است، بنابراین تابع مطلوبیت نهایی ناشی از آن نزولی است و در نتیجه شکل X_{EDE} بستگی به شکل تابع مطلوبیت U دارد و همواره کوچک‌تر از μ است، مگر آن که همان‌طور که در بالا گفته شد برابری کامل وجود داشته باشد که این دو با هم مساوی هستند (Atkinson, 1970).

1- equality distributed equivalent level of income

2- Inequality aversion

۴- نسبت دهک دهم درآمدی به دهک اول^۱

برای به دست آوردن این شاخص خانوارها برحسب میزان درآمد و یا هزینه سالانه، از کمترین سطح به بالاترین سطح در ده گروه مرتب می‌شوند به نحوی که دهک اول شامل کم بهره‌ترین (فقیرترین) خانوارها بوده و به ترتیب دهک‌های بالاتر نشان دهنده افزایش بهره‌مندی خانوارها است و متنعم‌ترین (ثروتمندترین) خانوار در دهک دهم قرار می‌گیرند. این شاخص نسبت سهم درآمدی ۱۰٪ ثروتمندترین خانوارها به سهم ۱۰٪ فقیرترین خانوارها را نشان می‌دهد؛ هر چه این نسبت بیش‌تر باشد شکاف درآمدی بین این دو گروه بیش‌تر می‌شود و نابرابری در توزیع درآمد بیش‌تر می‌شود و هر چه این نسبت کم‌تر باشد شکاف درآمدی بین دو گروه ثروتمندترین و فقیرترین خانوارها کم‌تر می‌گردد و نابرابری در توزیع درآمد کم‌تر می‌شود (جعفری صمیمی، ۱۳۷۱؛ جباری، ۱۳۸۴).

یافته‌های پژوهش

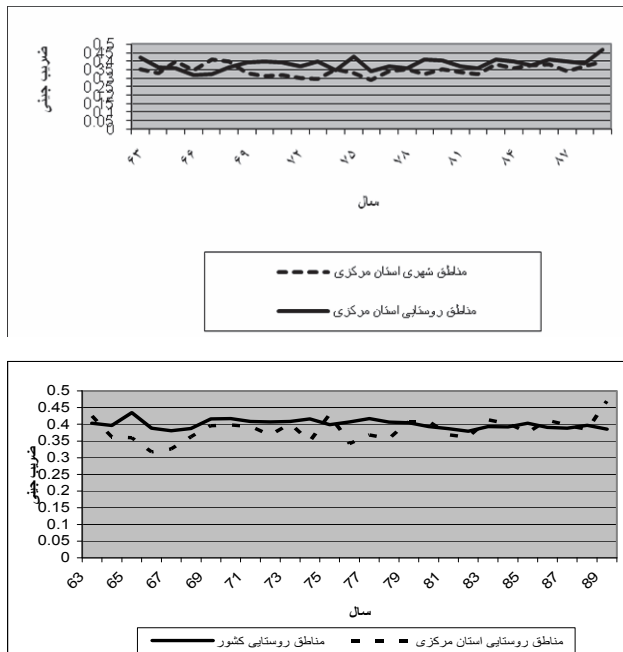
نتایج حاصل از برآورد ضریب جینی و شاخص تایل در مناطق روستایی و شهری استان مرکزی و کل کشور برای سال‌های ۸۹-۱۳۶۳ در جدول ۱ پیوست و نمودارهای ۱ و ۲ خلاصه شده است. همان‌طور که مشاهده می‌شود تمام روندهای صعودی و نزولی ضریب جینی و شاخص تایل در مناطق روستایی و شهری استان و کشور مشابه است یعنی در سال‌هایی که ضریب جینی افزایش یافته شاخص تایل هم افزایش یافته و بالعکس. مثلاً دیده می‌شود که ضریب جینی و شاخص تایل در مناطق روستایی استان مرکزی طی سال‌های ۶۳ تا ۶۶ یک روند نزولی و از سال ۶۷ تا ۷۰ یک روند صعودی داشته‌اند؛ همچنین کم‌ترین و بیش‌ترین مقادیر این دو شاخص در مناطق روستایی و شهری استان و کشور سال‌های مشابهی را نشان می‌دهد.

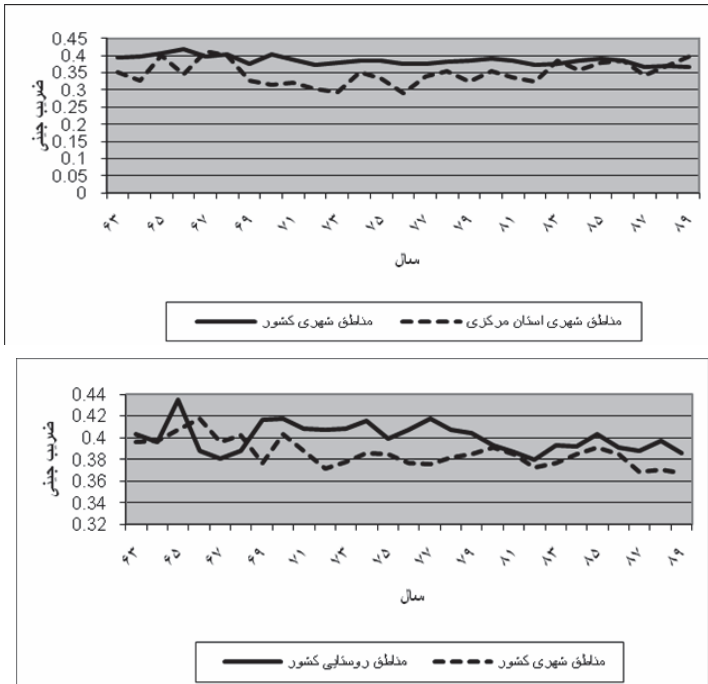
از مشاهده روند توزیع درآمد با استفاده از این دو شاخص می‌توان گفت هیچ روند

مشخصی در مناطق روستایی و شهری استان مرکزی دیده نمی‌شود ولی آنچه قابل ذکر است، این است که در اواخر سال‌های مورد تحقیق این دو شاخص روند متعادل‌تری را نسبت به اوایل دوره نشان می‌دهند. اما در مناطق روستایی و شهری کل کشور با وجود فراز و نشیب‌های مقادیر این شاخص‌ها در میان خانوارهای کشور، میزان این دو شاخص توزیع درآمد روندی کاهنده داشته یعنی در واقع شدت نسبی نابرابری درآمد در کشور کاهنده بوده است، اما میزان کاهش آن بسیار محدود بوده و در مجموع، حاکی از کم کارآمدی سیاست‌های توزیعی اعمال شده است.

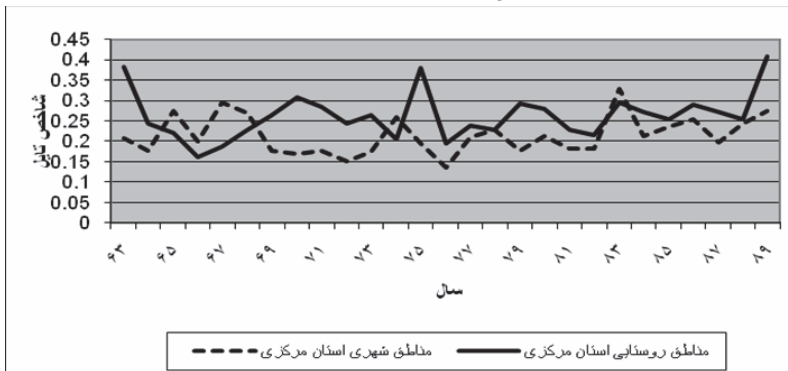
نمودار ۱. روند توزیع درآمد در مناطق روستایی و شهری استان مرکزی و کل کشور با استفاده از ضریب

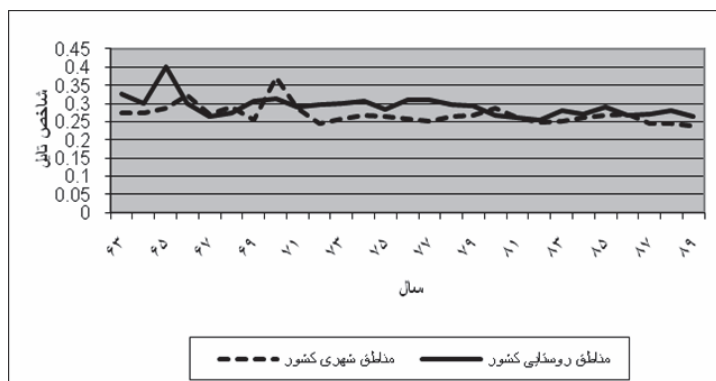
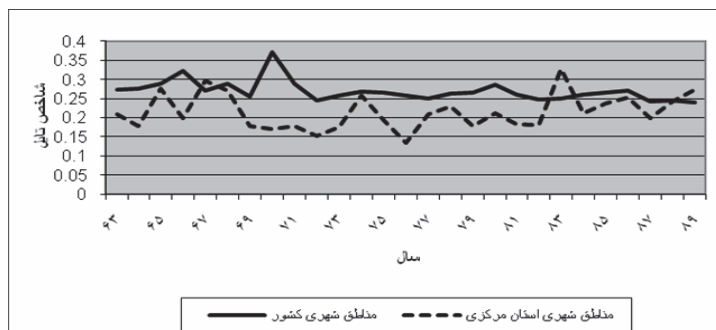
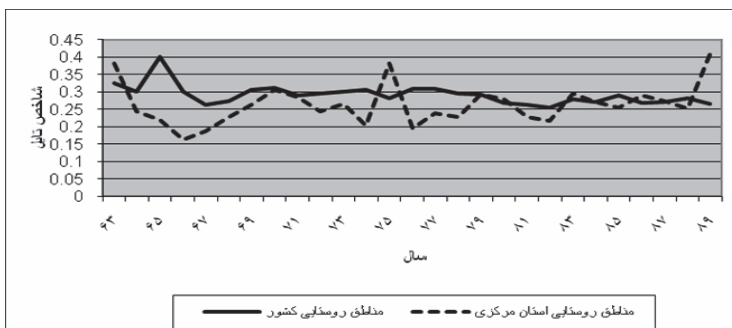
جینی در طی سال‌های ۱۳۶۳-۸۹





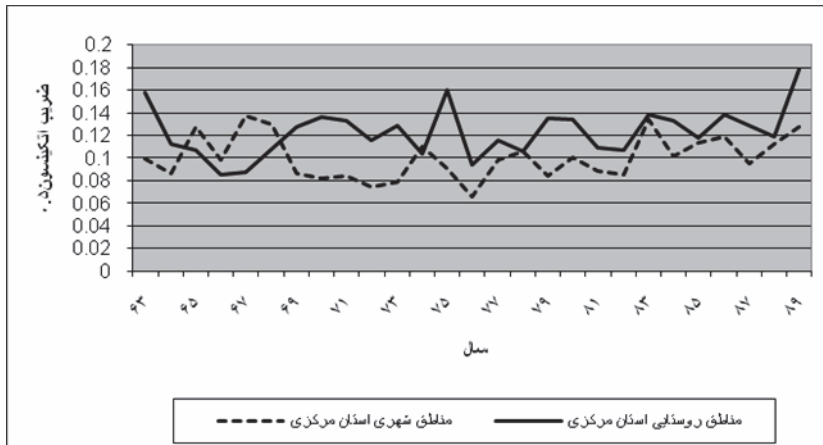
نمودار ۲. روند توزیع درآمد در مناطق روستایی و شهری استان مرکزی و کل کشور با استفاده از شاخص تاییل در طی سال‌های ۱۳۶۳-۸۹

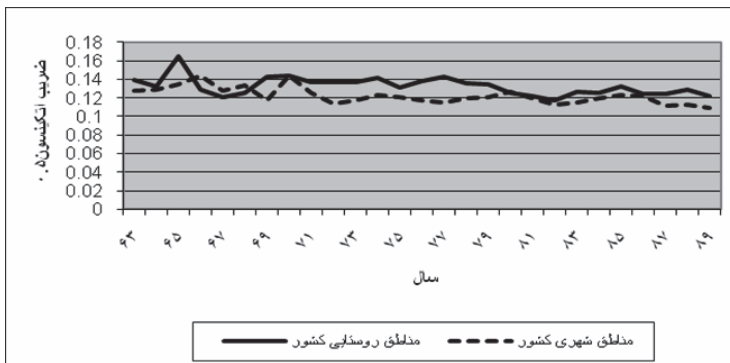
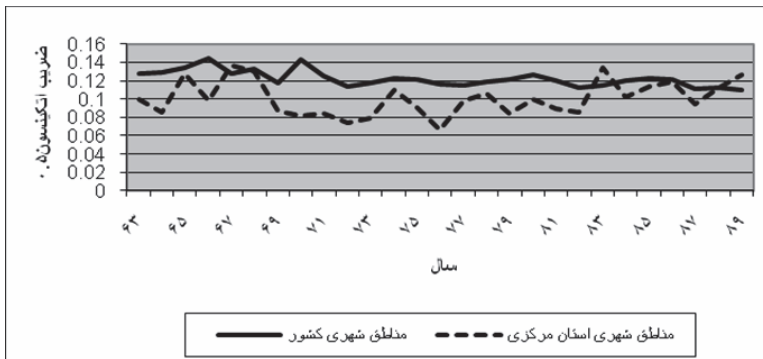
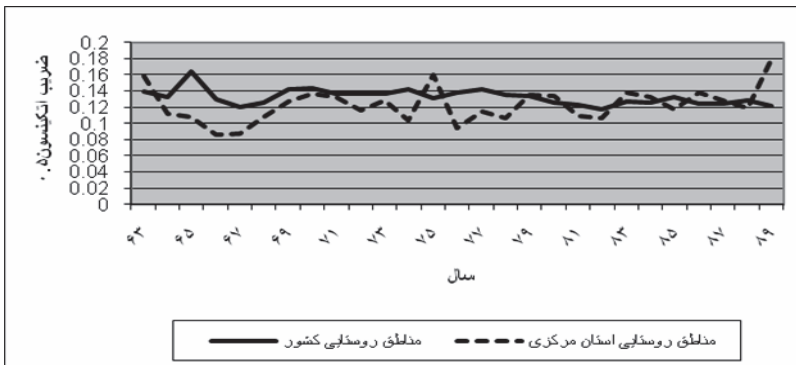




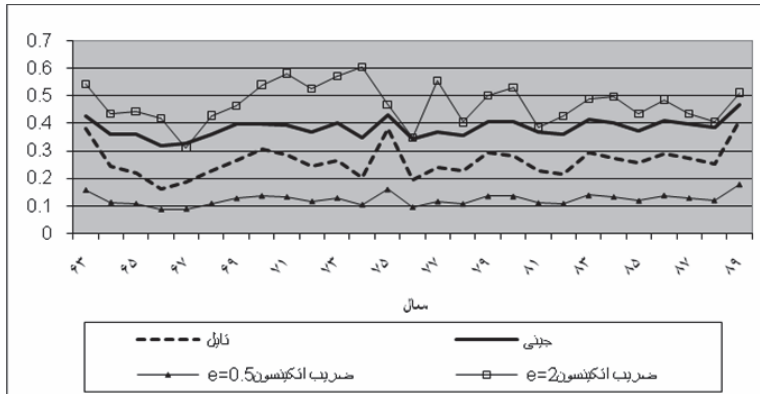
در جداول ۲ و ۳ پیوست و نمودارهای ۳ و ۴ نتایج حاصل از برآورد ضریب اتکینسون با مقادیر متفاوت ضریب انزجار از نابرابری نشان داده شده است. همان‌طور که ملاحظه می‌شود زمانی که ضریب انزجار از نابرابری اتکینسون در دامنه $0 < \epsilon < 1$ است، ضریب اتکینسون سازگاری بیشتری با دو شاخص جینی و تایل دارد و اما چون مقدار میانی ϵ ، $0/5$ است برای سهولت $\epsilon = 0/5$ معیار قرار داده شده و با این مقدار مقایسه مناطق روستایی و شهری استان مرکزی و کل کشور انجام شده است. نتایج حاصل از برآورد ضریب اتکینسون ($\epsilon = 0/5$) در مناطق روستایی و شهری استان و کشور مانند نتایجی است که در قسمت قبل برای شاخص‌های جینی و تایل بیان شد.

نمودار ۳. روند توزیع درآمد در مناطق روستایی و شهری استان مرکزی و کل کشور با استفاده از ضریب اتکینسون ($\epsilon = 0/5$) در طی سال‌های ۱۳۶۳-۸۹



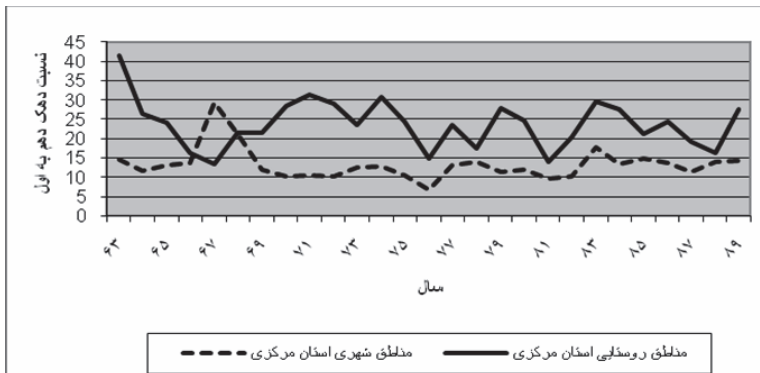


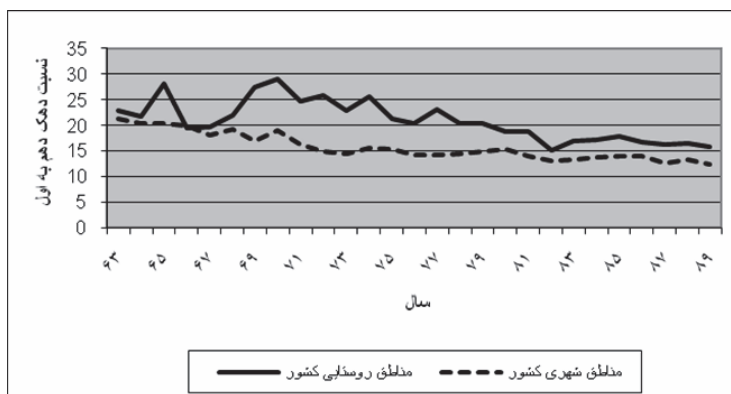
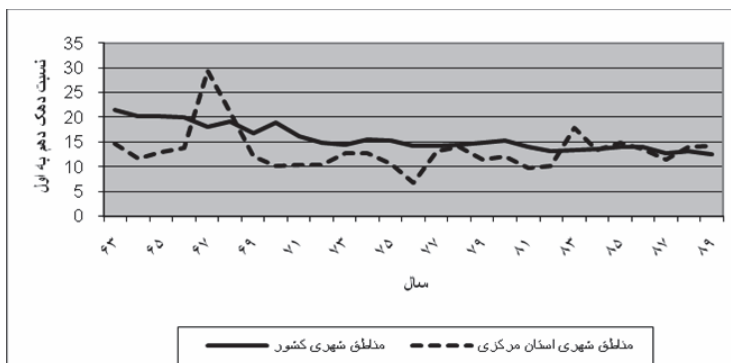
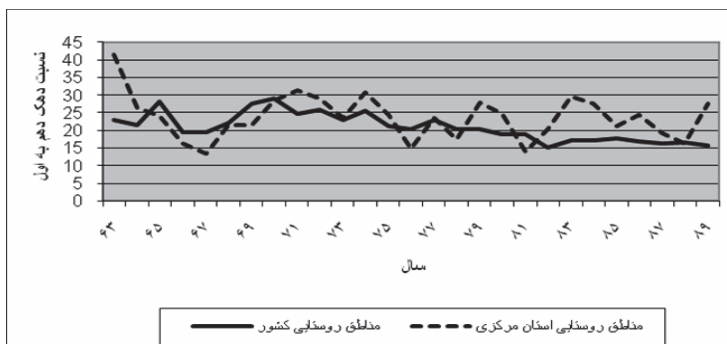
نمودار ۴. روند توزیع درآمد مناطق روستایی استان مرکزی توسط سه شاخص جینی، تایل، انکینسون ($\epsilon=0.5$ و $\epsilon=2$)



نتایج حاصل از برآورد نسبت دهک دهم درآمدی به دهک اول در مناطق روستایی و شهری استان مرکزی و کل کشور در طی سال‌های ۱۳۶۳-۱۹ در جدول ۴ پیوست و نمودار ۵ خلاصه شده است.

نمودار ۵. روند نسبت دهک دهم درآمدی به دهک اول در مناطق روستایی و شهری استان مرکزی و کل کشور در طی سال‌های ۱۳۶۳-۱۹





نتیجه گیری

۱- نتایج بررسی ضریب جینی

الف) با مقایسه ضریب جینی برای مناطق روستایی و شهری استان مرکزی این نتیجه به دست می آید که به جز سال‌های ۶۵ و ۶۶ و ۶۷ و ۶۸ تقریباً در بقیه سال‌های دوره مورد بررسی ضریب جینی در مناطق شهری استان نسبت به مناطق روستایی استان مقادیر کمتری دارد و این نشان می‌دهد که در اکثر سال‌ها توزیع درآمد در مناطق شهری نسبت به مناطق روستایی استان مناسب‌تر است.

ب) با مقایسه ضریب جینی مناطق روستایی استان و مناطق روستایی کشور این نتیجه به دست می‌آید که در اکثر سال‌های مورد بررسی ضریب جینی مناطق روستایی استان کم‌تر از مناطق روستایی کل کشور است و این نشان می‌دهد که توزیع درآمد مناطق روستایی استان نسبت به مناطق روستایی کشور مناسب‌تر است.

ج) با مقایسه ضریب جینی مناطق شهری استان و مناطق شهری کشور این نتیجه به دست می‌آید که به جز سال‌های ۶۷ و ۸۳ در بقیه سال‌های مورد بررسی ضریب جینی مناطق شهری استان از مناطق شهری کل کشور کم‌تر است که این موضوع بیان‌گر توزیع مناسب‌تر درآمد در مناطق شهری استان نسبت به مناطق شهری کل کشور است.

۲- نتایج بررسی شاخص تایل

الف) با مقایسه شاخص تایل برای مناطق روستایی و شهری استان مرکزی این نتیجه به دست می‌آید که به جز سال‌های ۶۵ و ۶۶ و ۶۷ و ۶۸ تقریباً در بقیه سال‌های دوره مورد بررسی شاخص تایل در مناطق شهری استان نسبت به مناطق روستایی استان مقادیر کمتری دارد و این نشان می‌دهد که در اکثر سال‌ها توزیع درآمد در مناطق شهری نسبت به مناطق روستایی استان مناسب‌تر است.

ب) با مقایسه شاخص تایل مناطق روستایی استان و مناطق روستایی کشور این نتیجه به دست می‌آید که در اکثر سال‌های مورد بررسی شاخص تایل مناطق روستایی استان کمتر از مناطق روستایی کل کشور است و این نشان می‌دهد که توزیع درآمد مناطق روستایی استان نسبت به مناطق روستایی کشور مناسب‌تر است.

ج) با مقایسه شاخص تایل مناطق شهری استان و مناطق شهری کشور این نتیجه به دست می‌آید که به جز سال‌های ۶۷ و ۸۳ در بقیه سال‌های مورد بررسی شاخص تایل مناطق شهری استان از مناطق شهری کل کشور کم‌تر است که این موضوع بیان‌گر توزیع مناسب‌تر درآمد در مناطق شهری استان نسبت به مناطق شهری کل کشور است.

۳- نتایج بررسی ضریب اتکینسون ($\varepsilon = 0/5$)

الف) با مقایسه ضریب اتکینسون برای مناطق روستایی و شهری استان مرکزی این نتیجه به دست می‌آید که به غیر از سال‌های ۶۵ و ۶۶ و ۶۷ و ۶۸ تقریباً در بقیه سال‌های دوره مورد بررسی ضریب اتکینسون در مناطق شهری استان نسبت به مناطق روستایی استان مقادیر کم‌تری دارد و این نشان می‌دهد در اکثر سال‌ها توزیع درآمد در مناطق شهری نسبت به مناطق روستایی استان مناسب‌تر است.

ب) با مقایسه ضریب اتکینسون مناطق روستایی استان و مناطق روستایی کشور این نتیجه به دست می‌آید که در اکثر سال‌های مورد بررسی ضریب اتکینسون مناطق روستایی استان کم‌تر از مناطق روستایی کل کشور است و این نشان می‌دهد که توزیع درآمد مناطق روستایی استان نسبت به مناطق روستایی کشور مناسب‌تر است.

ج) با مقایسه ضریب اتکینسون مناطق شهری استان و مناطق شهری کشور این نتیجه به دست می‌آید که به جز سال‌های ۶۷ و ۸۳ در بقیه سال‌های مورد بررسی ضریب اتکینسون مناطق شهری استان از مناطق شهری کل کشور کم‌تر است که این موضوع بیان‌گر توزیع مناسب‌تر درآمد مناطق شهری استان نسبت به مناطق شهری کل کشور است.

۴- نتایج بررسی نسبت دهک دهم درآمدی به دهک اول

الف) با مقایسه نسبت دهک درآمدی دهم به دهک اول برای مناطق روستایی و شهری استان مرکزی این نتیجه به دست می‌آید که به جز سال ۶۷ در بقیه سال‌های دوره مورد بررسی این نسبت در مناطق شهری استان نسبت به مناطق روستایی استان مقادیر کم‌تری دارد و این نشان می‌دهد که توزیع درآمد در مناطق شهری نسبت به مناطق روستایی استان طی دوره ۶۳-۸۹ مناسب‌تر است.

ب) با مقایسه نسبت دهک درآمدی دهم به دهک اول مناطق روستایی استان و مناطق روستایی کشور ملاحظه می‌شود که در بعضی سال‌ها نسبت دهک درآمدی آخر به اول در مناطق روستایی استان کم‌تر از مناطق روستایی کشور است و در برخی سال‌های دیگر نسبت دهک درآمدی آخر به اول در مناطق روستایی کشور کم‌تر از مناطق روستایی استان می‌شود و در کل نمی‌توان گفت در دوره ۶۳-۸۹ کدام مناطق توزیع درآمد متعادل‌تری دارد اما می‌توان بیان کرد که در سال‌های ابتدای دوره یعنی از سال ۶۵ تا سال ۷۰ توزیع درآمد مناطق روستایی استان مناسب‌تر است و در سال‌های انتهایی دوره یعنی از سال ۸۲ تا ۸۹ توزیع درآمد مناطق روستایی کشور مناسب‌تر است و در میان دوره این روند از سالی به سال دیگر متفاوت است.

ج) با مقایسه نسبت دهک درآمدی دهم به دهک اول مناطق شهری استان و مناطق شهری کشور این نتیجه به دست می‌آید که به جز سال‌های ۶۷ و ۶۸ و ۸۳ و ۸۵ در بقیه سال‌های مورد بررسی نسبت دهک درآمدی دهم به دهک اول مناطق شهری استان از مناطق شهری کل کشور کم‌تر است که این موضوع بیان‌گر توزیع مناسب‌تر درآمد مناطق شهری استان نسبت به مناطق شهری کل کشور است.

در یک نتیجه‌گیری کلی از مقادیر شاخص‌های توزیع درآمد در کشور نتیجه گرفته می‌شود که در دوره ۱۳۶۳-۸۹ علی‌رغم فراز و نشیب‌های مقادیر این شاخص‌ها در میان خانوارهای کشور، میزان شاخص‌های توزیع درآمد روندی کاهنده داشته یعنی در واقع

شدت نسبی نابرابری درآمد در کشور کاهش یافته است ولیکن میزان کاهش آن بسیار محدود بوده و در مجموع، حاکی از کم کارآمدی سیاست‌های توزیعی اعمال شده است. از مقایسه شاخص‌های محاسبه شده برای مناطق شهری و روستایی می‌توان نتیجه گرفت که شاخص‌های توزیع درآمد شهری از شاخص‌های توزیع درآمد روستایی مناسب‌تر است؛ در واقع توزیع درآمد در مناطق روستایی نسبت به مناطق شهری پرنوسان‌تر و نامتعادل‌تر است که لازم می‌دارد تا سیاست‌گذاران به بهبود توزیع درآمد در روستاها توجه جدی داشته باشند.

با توجه به این‌که در اکثریت قریب به اتفاق پژوهش‌های انجام شده، برای بررسی میزان نابرابری درآمد از ضریب جینی استفاده شده است، با عنایت به یافته این تحقیق که تقریباً نتایج حاصل از مقدار ضریب جینی، شاخص تایل و ضریب اتکینسون ۰/۵ بسیار به هم نزدیک شده است سیاست‌گذاران می‌توانند از شاخص تایل و ضریب اتکینسون به عنوان جایگزین ضریب جینی و یا به عنوان مکمل آن استفاده نمایند. همچنین نتایج این تحقیق می‌تواند در برنامه ریزی‌های بعدی به ویژه اقتصاد مقاومتی در کل کشور کاربرد داشته باشد، زیرا به وسیله این تحقیق، میزان توزیع درآمد در کشور، اندازه‌گیری می‌شود و مسئولان مربوط می‌توانند با تجزیه و تحلیل این نتایج توزیع عادلانه‌تر درآمدها را که یکی از مهم‌ترین ابزار داشتن اقتصادی با مقاومت است در کشور دنبال کنند؛ و نیز می‌توانند با استفاده از نتایج این پژوهش، اثر سیاست‌های خود را در سال‌های مختلف (به ویژه بعد از دفاع مقدس) روی توزیع درآمد مشاهده کنند و از آن برای بهبود عملکرد خود در سال‌های آتی و رسیدن به معیارهای رشد و توسعه بهره گیرند.

در این پژوهش متأسفانه به علت نبود آمار و اطلاعات رسمی مربوط به سال‌های ۹۰ و ۹۱، نتوانستیم اثر هدف مندی یارانه‌ها را روی توزیع درآمد بررسی کنیم ولی با توجه به آمارهای غیر رسمی به نظر می‌رسد این سیاست در بهبود توزیع درآمد به خصوص در مناطق روستایی مؤثر بوده است؛ امیدواریم این تحقیق توسط محققان آتی تکمیل گردد.

ضمیمه

جدول ۱. شاخص‌های ضریب جینی و تایل مناطق روستایی و شهری استان مرکزی و کل کشور برای

سال‌های ۱۳۶۳-۸۹

سال	ضریب جینی				شاخص تایل		
	مناطق روستایی کشور	مناطق شهری کشور	مناطق روستایی استان مرکزی	مناطق شهری استان مرکزی	مناطق روستایی استان مرکزی	مناطق شهری استان مرکزی	
۶۳	۰/۴۰۳۷	۰/۳۹۵۶	۰/۴۲۴۸	۰/۳۵۰۷	۰/۳۲۵۵	۰/۲۷۴۴	
۶۴	۰/۳۹۶۳	۰/۳۹۷۵	۰/۳۶۲۴	۰/۳۲۷۴	۰/۲۹۹۸	۰/۲۷۴۹	
۶۵	۰/۳۳۴۸	۰/۴۰۷۱	۰/۳۶	۰/۴۰۰۹	۰/۳۹۹۹	۰/۲۸۸۶	
۶۶	۰/۳۸۸۲	۰/۴۱۷۴	۰/۳۱۷۳	۰/۳۴۵۹	۰/۳۰۰۴	۰/۳۳۳۱	
۶۷	۰/۳۸۰۷	۰/۳۹۶۲	۰/۳۲۵۷	۰/۴۱۳۲	۰/۲۶۳۷	۰/۱۶۶۲	
۶۸	۰/۳۸۷۹	۰/۴۰۰۲	۰/۳۶۲۱	۰/۴۰۱۹	۰/۲۷۳۷	۰/۲۹	
۶۹	۰/۴۱۶۱	۰/۳۷۶۹	۰/۳۹۶۱	۰/۳۲۷۸	۰/۳۰۶۴	۰/۲۵۵۳	
۷۰	۰/۴۱۷۲	۰/۴۰۳	۰/۳۹۸۲	۰/۳۱۴۷	۰/۳۱۲۲	۰/۳۰۶۸	
۷۱	۰/۴۰۸۵	۰/۳۸۷۶	۰/۳۹۳۴	۰/۳۲۰۴	۰/۲۹۰۲	۰/۲۸۵۴	
۷۲	۰/۴۰۷	۰/۳۷۱۸	۰/۳۶۸۱	۰/۳۰۱۴	۰/۲۹۶۷	۰/۲۴۶۳	
۷۳	۰/۴۰۸۳	۰/۳۷۷۶	۰/۴۰۰۹	۰/۲۹۳۷	۰/۳۰۱۴	۰/۲۵۹۲	
۷۴	۰/۴۱۵۸	۰/۳۸۶۱	۰/۳۴۹۷	۰/۳۵۲۵	۰/۳۰۶۹	۰/۲۶۸۵	
۷۵	۰/۳۹۹۱	۰/۳۸۵	۰/۴۲۹۴	۰/۳۳۲۸	۰/۲۸۲۷	۰/۲۶۴۶	
۷۶	۰/۴۰۷۵	۰/۳۷۶۲	۰/۳۴۲۱	۰/۲۸۹۷	۰/۳۰۸۴	۰/۲۵۸۵	
۷۷	۰/۴۱۷۳	۰/۳۷۵۵	۰/۳۶۸	۰/۳۴۰۲	۰/۳۰۹۶	۰/۲۵۱۲	
۷۸	۰/۴۰۶۸	۰/۳۸۱۲	۰/۳۵۸۲	۰/۳۵۵۵	۰/۲۹۶۲	۰/۲۶۳۱	
۷۹	۰/۴۰۴۵	۰/۳۸۴۳	۰/۴۰۸۱	۰/۳۲۲۶	۰/۲۹۳	۰/۲۶۶۱	
۸۰	۰/۳۹۳	۰/۳۹۱۳	۰/۴۰۷۷	۰/۳۵۴۸	۰/۲۶۸۳	۰/۲۸۰۱	
۸۱	۰/۳۸۷۳	۰/۳۸۴۳	۰/۳۶۸۹	۰/۳۳۵۱	۰/۲۶۲۱	۰/۲۶۱۶	
۸۲	۰/۳۷۹۴	۰/۳۷۲۴	۰/۳۶۱۴	۰/۳۲۴۲	۰/۲۵۴	۰/۲۱۶۵	
۸۳	۰/۳۹۴۴	۰/۳۷۶۵	۰/۴۱۳۳	۰/۳۸۴۵	۰/۲۸	۰/۲۵۱۴	
۸۴	۰/۳۹۲۱	۰/۳۸۴۵	۰/۴۰۱۹	۰/۳۵۸	۰/۲۷۱۴	۰/۲۶۲۲	
۸۵	۰/۴۰۳۲	۰/۳۹۱۴	۰/۳۷۴۸	۰/۳۷۸۱	۰/۲۹۰۸	۰/۲۶۶۸	
۸۶	۰/۳۹۰۸	۰/۳۸۴۶	۰/۴۱۲۱	۰/۳۸۴۲	۰/۲۶۸۷	۰/۲۹۰۶	
۸۷	۰/۳۸۸۱	۰/۳۶۸۳	۰/۳۹۷۳	۰/۳۴۲۷	۰/۲۷۱۳	۰/۲۴۳۶	
۸۸	۰/۳۹۶۸	۰/۳۷۰۱	۰/۳۸۵۳	۰/۳۷۰۳	۰/۲۸۱	۰/۲۴۵۸	
۸۹	۰/۳۸۵۹	۰/۳۶۷	۰/۴۶۹۱	۰/۳۹۷۶	۰/۲۶۵	۰/۲۳۸۹	

جدول ۲. ضریب اتکینسون مناطق روستایی و شهری استان مرکزی در طی سال‌های ۱۳۶۳-۸۹

شماره	ضریب اتکینسون $\epsilon=1/2$		ضریب اتکینسون $\epsilon=1/5$		ضریب اتکینسون $\epsilon=1$		ضریب اتکینسون $\epsilon=1/7$		ضریب اتکینسون $\epsilon=1/5$		ضریب اتکینسون $\epsilon=2$	
	شهری	روستایی	شهری	روستایی	شهری	روستایی	شهری	روستایی	شهری	روستایی	شهری	روستایی
۶۳	۰/۰۷۰۳	۰/۰۴۰۹	۰/۱۵۸۳	۰/۰۹۹۷	۰/۲۰۹۹	۰/۱۳۷۵	۰/۲۸۱۹	۰/۱۹۲۶	۰/۴۰۲۳	۰/۲۸۳۲	۰/۵۴۱۶	۰/۳۷۹۷
۶۴	۰/۰۴۷	۰/۰۳۵	۰/۱۱۲۱	۰/۰۸۶۱	۰/۱۵۳۴	۰/۱۱۹۲	۰/۲۱۳۹	۰/۱۶۷۷	۰/۳۱۸	۰/۲۴۶۷	۰/۴۳۶	۰/۳۳۵۷
۶۵	۰/۰۴۳۵	۰/۰۵۳۵	۰/۱۰۷۵	۰/۱۲۸۱	۰/۱۴۹۷	۰/۱۷۴۳	۰/۲۱۳	۰/۲۳۸۲	۰/۳۲۲۴	۰/۳۳۱۹	۰/۴۴۳۹	۰/۴۱۱۷
۶۶	۰/۰۳۳۱	۰/۰۳۹۷	۰/۰۸۵۴	۰/۰۹۸۵	۰/۱۲۲۴	۰/۱۳۷۷	۰/۱۸۱۴	۰/۱۹۷۵	۰/۲۹۱۳	۰/۳۰۶۸	۰/۴۱۷۶	۰/۴۱۵
۶۷	۰/۰۴۳	۰/۰۵۷۵	۰/۰۸۷۶	۰/۱۳۷۴	۰/۱۲	۰/۱۸۶۷	۰/۱۶۶۳	۰/۲۵۵۷	۰/۲۳۹۹	۰/۳۶۰۹	۰/۳۱۲۳	۰/۴۶۰۵
۶۸	۰/۰۴۴۵	۰/۰۵۳۲	۰/۱۰۸۱	۰/۱۳۰۱	۰/۱۴۹۱	۰/۱۷۹۵	۰/۲۰۹۳	۰/۲۵۰۹	۰/۳۱۲	۰/۳۶۴	۰/۴۲۸۹	۰/۴۷۳۷
۶۹	۰/۰۵۲	۰/۰۳۵۱	۰/۱۲۷۲	۰/۰۸۶۹	۰/۱۷۵۶	۰/۱۲۰۹	۰/۲۴۵۸	۰/۱۷۱۴	۰/۳۵۷۴	۰/۲۵۴۹	۰/۴۶۴۸	۰/۳۳۹۷
۷۰	۰/۰۵۶۲	۰/۰۳۳۴	۰/۱۳۶۵	۰/۰۸۱۷	۰/۱۸۸۵	۰/۱۱۲۹	۰/۲۵۴۸	۰/۱۵۸۵	۰/۳۷۷۴	۰/۲۳۲۹	۰/۵۴۰۶	۰/۳۰۷۱
۷۱	۰/۰۵۵۲	۰/۰۳۴۸	۰/۱۳۲۷	۰/۰۸۶۶	۰/۱۸۲۴	۰/۱۱۷	۰/۲۵۷۱	۰/۱۶۰۲	۰/۳۹۶۴	۰/۲۳۳۳	۰/۵۸۲۱	۰/۳۰۹
۷۲	۰/۰۴۷۵	۰/۰۳۰۱	۰/۱۱۶	۰/۰۷۶۱	۰/۱۶۱۴	۰/۱۰۲۸	۰/۲۲۸	۰/۱۴۵۵	۰/۳۵۶۲	۰/۲۱۶۸	۰/۵۲۶۹	۰/۲۹۱۷
۷۳	۰/۰۳۳۴	۰/۰۳۳۴	۰/۱۲۸۵	۰/۰۷۹۲	۰/۱۷۷۶	۰/۱۰۸۲	۰/۲۴۹۸	۰/۱۵۱۵	۰/۳۶۷۱	۰/۲۳۰۸	۰/۵۳۳۶	۰/۳۳۸۱
۷۴	۰/۰۴۱	۰/۰۴۸۱	۰/۱۰۳۸	۰/۱۱۰۱	۰/۱۴۷۵	۰/۱۴۶۴	۰/۲۱۷۹	۰/۱۹۶۴	۰/۳۶۶۱	۰/۲۷۴۳	۰/۶۰۴۴	۰/۳۵۸
۷۵	۰/۰۴۰۸	۰/۰۳۷۸	۰/۱۶۰۱	۰/۰۹۱۳	۰/۲۱۱	۰/۱۲۵۱	۰/۲۷۸۷	۰/۱۷۳۷	۰/۳۷۷۸	۰/۲۵۱۵	۰/۴۶۹۱	۰/۳۲۹۲
۷۶	۰/۳۸۴	۰/۰۲۶۹	۰/۰۹۴	۰/۰۶۶۳	۰/۱۲۹۷	۰/۰۹۲۱	۰/۱۸۱۶	۰/۱۲۹۸	۰/۲۶۴۹	۰/۱۹۰۱	۰/۳۴۶۷	۰/۲۴۶۸
۷۷	۰/۰۴۶۹	۰/۰۴۰۷	۰/۱۱۵۲	۰/۰۹۸۱	۰/۱۶۰۴	۰/۱۳۴۶	۰/۲۳۰۴	۰/۱۸۱۱	۰/۳۶۷۵	۰/۲۷۸	۰/۵۵۵۴	۰/۳۷۶۲
۷۸	۰/۰۴۴۲	۰/۰۴۴۳	۰/۱۰۶۳	۰/۱۰۵۷	۰/۱۴۵۵	۰/۱۴۴	۰/۲۰۲۴	۰/۱۹۸۵	۰/۲۹۶۸	۰/۲۸۴۳	۰/۴۰۴۴	۰/۳۶۶۹
۷۹	۰/۰۵۶۷	۰/۰۳۴۷	۰/۱۳۵۵	۰/۰۸۴۵	۰/۱۸۴۶	۰/۱۱۶۲	۰/۲۵۴۷	۰/۱۶۱۹	۰/۳۶۹۷	۰/۲۳۳۳	۰/۵۰۱۴	۰/۳۰۳۷
۸۰	۰/۰۵۵۱	۰/۰۴۱۵	۰/۱۳۴۳	۰/۱۰۰۲	۰/۱۸۵۲	۰/۱۳۷۲	۰/۲۵۹۱	۰/۱۸۹۴	۰/۳۸۲۳	۰/۲۶۸۸	۰/۵۳۰۵	۰/۳۳۹۶
۸۱	۰/۰۴۴۹	۰/۰۳۶۲	۰/۱۰۹۵	۰/۰۸۹	۰/۱۵۰۷	۰/۱۲۳۱	۰/۲۱۰۱	۰/۱۷۲۶	۰/۳۰۲۲	۰/۲۵۰۵	۰/۳۸۵۷	۰/۳۲۲۲
۸۲	۰/۰۴۳۱	۰/۰۳۵۳	۰/۱۰۷۱	۰/۰۸۵۶	۰/۱۴۹۵	۰/۱۱۷۴	۰/۲۱۳	۰/۱۶۳	۰/۳۱۹۵	۰/۲۳۴۱	۰/۴۲۶۹	۰/۲۹۹۹
۸۳	۰/۰۵۷۵	۰/۰۵۹۷	۰/۱۳۸۷	۰/۱۳۳۶	۰/۱۸۹۸	۰/۱۷۶۷	۰/۲۶۲۷	۰/۲۳۶۳	۰/۳۷۷۵	۰/۳۳۱۲	۰/۴۸۸۴	۰/۴۳۲۲
۸۴	۰/۰۳۸	۰/۰۴۱۸	۰/۱۳۲۵	۰/۱۰۲	۰/۱۸۳۸	۰/۱۴۰۵	۰/۲۵۹	۰/۱۹۵۸	۰/۳۸۰۷	۰/۲۸۲۷	۰/۴۹۵۹	۰/۳۶۴۷
۸۵	۰/۰۴۹۲	۰/۰۴۶۵	۰/۱۱۷۷	۰/۱۱۳۱	۰/۱۶۰۸	۰/۱۵۵۴	۰/۲۲۲۹	۰/۲۱۵۳	۰/۳۲۵۵	۰/۳۰۶۱	۰/۴۳۵۴	۰/۳۸۵۹
۸۶	۰/۰۵۶۹	۰/۰۴۹۳	۰/۱۳۸	۰/۱۱۸۸	۰/۱۸۹۴	۰/۱۶۲۴	۰/۲۶۳	۰/۲۴۲۲	۰/۳۷۸۴	۰/۳۲۰۲	۰/۴۸۶۸	۰/۴۱۱۱
۸۷	۰/۰۳۳۲	۰/۰۳۸۹	۰/۱۲۸۲	۰/۰۹۴۸	۰/۱۷۵۴	۰/۱۳۰۵	۰/۲۴۴۴	۰/۱۸۲۱	۰/۳۴۴۶	۰/۲۶۳۶	۰/۴۳۵۵	۰/۳۴۱۵
۸۸	۰/۰۴۹۴	۰/۰۴۷	۰/۱۱۹۴	۰/۱۱۲	۰/۱۶۳۴	۰/۱۵۲۲	۰/۲۲۵۸	۰/۲۰۸۵	۰/۳۲۰۵	۰/۲۹۳۸	۰/۴۰۴۵	۰/۳۷۰۴
۸۹	۰/۰۷۷۵	۰/۰۵۳۱	۰/۱۷۹	۰/۱۲۷۱	۰/۲۳۸۲	۰/۱۷۳	۰/۳۱۶۲	۰/۲۳۷۰	۰/۴۲۴	۰/۳۳۲	۰/۵۱۱۶	۰/۴۱۴۲

جدول ۳. ضریب اتکینسون مناطق روستایی و شهری کل کشور در طی سال‌های ۱۳۶۳-۸۹

شماره	ضریب اتکینسون $\epsilon=0/2$		ضریب اتکینسون $\epsilon=0/5$		ضریب اتکینسون $\epsilon=0/7$		ضریب اتکینسون $\epsilon=1$		ضریب اتکینسون $\epsilon=1/5$		ضریب اتکینسون $\epsilon=2$	
	شهری	روستایی	شهری	روستایی	شهری	روستایی	شهری	روستایی	شهری	روستایی	شهری	روستایی
۶۳	۰/۰۶۰۵	۰/۰۵۳۳	۰/۱۳۹۱	۰/۱۲۸۲	۰/۱۸۶۳	۰/۱۷۵۴	۰/۲۵۲۴	۰/۲۲۳۱	۰/۳۵۳۳	۰/۳۵۱۵	۰/۴۶۰۱	۰/۴۶۱۶
۶۴	۰/۰۵۶۵	۰/۰۵۳۵	۰/۱۳۲۱	۰/۱۲۹	۰/۱۷۸۵	۰/۱۷۶۶	۰/۲۴۴۴	۰/۲۴۴۹	۰/۳۴۸۷	۰/۳۵۳۲	۰/۴۵۳۱	۰/۴۵۹۲
۶۵	۰/۰۷۳۲	۰/۰۵۶۱	۰/۱۶۴۶	۰/۱۳۴۴	۰/۲۱۸۱	۰/۱۸۳۲	۰/۲۹۰۲	۰/۲۵۲	۰/۴۰۲۸	۰/۳۵۸۵	۰/۵۱۴	۰/۴۶۳۳
۶۶	۰/۰۵۶	۰/۰۶۱۶	۰/۱۲۹۳	۰/۱۴۴۱	۰/۱۷۴	۰/۱۹۳۹	۰/۲۳۷۵	۰/۲۶۲۶	۰/۳۳۹	۰/۳۶۵۹	۰/۴۴۱	۰/۴۶۱
۶۷	۰/۰۵۰۷	۰/۰۵۲۹	۰/۱۲۰۶	۰/۱۲۷۳	۰/۱۷۴	۰/۱۶۴۲	۰/۲۲۶۵	۰/۲۴۰۴	۰/۳۲۶۷	۰/۳۴۳۴	۰/۴۲۸۸	۰/۴۴۱۹
۶۸	۰/۰۵۲۶	۰/۰۵۵۹	۰/۱۲۵	۰/۱۳۳۱	۰/۱۶۹۹	۰/۱۸۱۱	۰/۲۳۳۹	۰/۲۴۸۹	۰/۳۳۷۱	۰/۳۵۵	۰/۴۴۶۹	۰/۴۵۸۲
۶۹	۰/۰۵۹۴	۰/۰۴۹۲	۰/۱۴۲۵	۰/۱۱۷۱	۰/۱۹۴۷	۰/۱۵۹۴	۰/۲۶۹۶	۰/۲۱۷۹	۰/۳۹۳۳	۰/۳۱۲۲	۰/۵۳۵۱	۰/۴۱۹۴
۷۰	۰/۰۶۰۳	۰/۰۶۵۵	۰/۱۴۴	۰/۱۴۳۴	۰/۱۹۶۵	۰/۱۸۸	۰/۲۷۱۳	۰/۲۴۸۲	۰/۳۹۴۷	۰/۳۳۹۹	۰/۵۶۰۱	۰/۴۲۹۴
۷۱	۰/۰۵۶۷	۰/۰۵۳۱	۰/۱۳۷۲	۰/۱۲۴۸	۰/۱۸۸۶	۰/۱۶۸۷	۰/۲۶۱۶	۰/۲۲۸۹	۰/۳۸۳۶	۰/۳۲۲۱	۰/۵۳۸۱	۰/۴۱۱۶
۷۲	۰/۰۵۷۴	۰/۰۴۷۶	۰/۱۳۷۲	۰/۱۱۳۳	۰/۱۸۷۴	۰/۱۵۴	۰/۲۵۸۶	۰/۲۱۰۹	۰/۳۷۸۸	۰/۲۹۹۴	۰/۵۲۴۲	۰/۳۸۷۷
۷۳	۰/۰۵۸	۰/۰۴۹۷	۰/۱۳۷۳	۰/۱۱۷۳	۰/۱۸۶۱	۰/۱۵۸۷	۰/۲۵۴۵	۰/۲۱۶	۰/۳۶۵۹	۰/۳۰۳۵	۰/۵۲۵۷	۰/۳۸۶۶
۷۴	۰/۰۵۹۴	۰/۰۵۱۷	۰/۱۴۲۱	۰/۱۲۲۵	۰/۱۹۳۸	۰/۱۶۶۳	۰/۲۶۷۵	۰/۲۴۴۲	۰/۳۸۷۴	۰/۳۱۶	۰/۵۲۴۹	۰/۴۱۹۱
۷۵	۰/۰۵۴۸	۰/۰۵۱	۰/۱۳۱۲	۰/۱۲۱	۰/۱۷۹	۰/۱۶۴۱	۰/۲۴۷۳	۰/۲۴۴۱	۰/۳۵۷۴	۰/۳۱۵۴	۰/۴۷۵۶	۰/۴۰۰۶
۷۶	۰/۰۵۸۸	۰/۰۴۹۵	۰/۱۳۸۱	۰/۱۱۶۷	۰/۱۸۶۴	۰/۱۵۷۸	۰/۲۵۴	۰/۲۱۴۷	۰/۳۶۰۹	۰/۳۰۱	۰/۴۷۸۹	۰/۳۸۱۱
۷۷	۰/۰۵۹۸	۰/۰۴۸۵	۰/۱۴۲۲	۰/۱۱۵۱	۰/۱۹۳	۰/۱۵۶۲	۰/۲۶۴۳	۰/۲۱۳۷	۰/۳۷۴۳	۰/۳۰۱۳	۰/۴۸۱۶	۰/۳۸۳۴
۷۸	۰/۰۵۷۱	۰/۰۵۰۵	۰/۱۳۵۷	۰/۱۱۹۲	۰/۱۸۴۴	۰/۱۶۱۳	۰/۲۵۲۸	۰/۲۱۹۸	۰/۳۵۸۷	۰/۳۰۸۱	۰/۴۶۰۸	۰/۳۸۹۱
۷۹	۰/۰۵۶۵	۰/۰۵۱۱	۰/۱۳۴۲	۰/۱۲۱	۰/۱۸۳	۰/۱۶۳۶	۰/۲۴۹۹	۰/۲۲۲۸	۰/۳۵۴۶	۰/۳۱۲	۰/۴۵۶۹	۰/۹۳۳۳
۸۰	۰/۰۵۲۲	۰/۰۵۴۳	۰/۱۲۵۵	۰/۱۲۶۶	۰/۱۷۱۵	۰/۱۷۰۱	۰/۲۳۷	۰/۲۲۹۹	۰/۳۳۹۲	۰/۳۱۹	۰/۴۳۸۶	۰/۴۰۰۴
۸۱	۰/۰۵۰۹	۰/۰۵۰۵	۰/۱۲۲۴	۰/۱۱۹۸	۰/۱۶۷۲	۰/۱۶۲۴	۰/۲۳۱	۰/۲۲۱۵	۰/۳۳۱۳	۰/۳۰۹۷	۰/۴۳	۰/۳۸۸۹
۸۲	۰/۰۴۹۲	۰/۰۴۷۷	۰/۱۱۷۷	۰/۱۱۳	۰/۱۶۰۴	۰/۱۵۳۱	۰/۲۲۰۹	۰/۲۰۹	۰/۳۱۴۲	۰/۲۹۳۳	۰/۴۰۱۵	۰/۳۶۹۶
۸۳	۰/۰۵۳۷	۰/۰۴۸۵	۰/۱۲۶۸	۰/۱۱۵۱	۰/۱۷۱۵	۰/۱۵۶۲	۰/۲۳۳۷	۰/۲۱۳۴	۰/۳۲۸۱	۰/۳	۰/۴۱۶۹	۰/۳۸
۸۴	۰/۰۵۲۵	۰/۰۵۰۴	۰/۱۲۵	۰/۱۱۹۶	۰/۱۶۹۹	۰/۱۶۱۹	۰/۲۳۳۷	۰/۲۲۰۵	۰/۳۲۸۹	۰/۳۰۷۷	۰/۴۱۹۷	۰/۳۸۵۵
۸۵	۰/۰۵۵۹	۰/۰۵۱۶	۰/۱۳۳۳	۰/۱۲۳	۰/۱۷۸۹	۰/۱۶۶۹	۰/۲۴۳۶	۰/۲۲۷۸	۰/۳۴۰۷	۰/۳۱۷۸	۰/۴۳۰۱	۰/۳۹۶
۸۶	۰/۰۵۲	۰/۰۵۱۵	۰/۱۲۴۱	۰/۱۲۱۴	۰/۱۶۸۷	۰/۱۶۴	۰/۲۳۱۳	۰/۲۲۲۴	۰/۳۲۶۸	۰/۳۱۲۹	۰/۴۱۵	۰/۳۹۳۹
۸۷	۰/۰۵۲۲	۰/۰۴۶۹	۰/۱۳۸	۰/۱۱۱۲	۰/۱۶۷۹	۰/۱۵۰۸	۰/۲۲۹۸	۰/۲۰۶۴	۰/۳۲۴۴	۰/۲۹۱۱	۰/۴۱۸	۰/۳۶۹۵
۸۸	۰/۰۵۴۲	۰/۰۴۷۲	۰/۱۲۸۵	۰/۱۱۲۱	۰/۱۷۴۲	۰/۱۵۲۴	۰/۲۳۷۹	۰/۲۰۹۳	۰/۳۳۴۲	۰/۲۹۶۹	۰/۴۲۲	۰/۳۷۸۳
۸۹	۰/۰۵۱۱	۰/۰۴۶۱	۰/۱۲۱۷	۰/۱۰۹۷	۰/۱۶۵۳	۰/۱۴۹۲	۰/۲۲۶۷	۰/۲۰۴۷	۰/۳۲۰۸	۰/۲۸۹۷	۰/۴۰۸۴	۰/۳۶۷۹

جدول ۴. مقادیر نسبت دهک درآمدی دهم به دهک اول مناطق روستایی و شهری استان مرکزی و کل کشور

در طی سال‌های ۱۳۶۳-۸۹

سال	مناطق روستایی استان مرکزی	مناطق شهری استان مرکزی	مناطق روستایی کشور	مناطق شهری کشور
۶۳	۴۱/۳۹	۱۴/۵۹	۲۲/۸۴	۲۱/۳۸
۶۴	۲۶/۵۱	۱۱/۷۱	۲۱/۶۲	۲۰/۲۷
۶۵	۲۴/۰۹	۱۳/۰۳	۲۸/۲۴	۲۰/۲۵
۶۶	۱۶/۱۶	۱۳/۷۲	۱۹/۵۶	۱۹/۹۲
۶۷	۱۳/۳۶	۲۹/۳۱	۱۹/۵۷	۱۸
۶۸	۲۱/۴۲	۲۱/۱۳	۲۲/۰۲	۱۹/۲۱
۶۹	۲۱/۴۳	۱۲	۲۷/۴۳	۱۶/۸۶
۷۰	۲۸/۴۵	۱۰/۱۴	۲۸/۹۷	۱۸/۹۶
۷۱	۳۱/۱۹	۱۰/۴	۲۴/۷۸	۱۶/۲
۷۲	۲۸/۹	۱۰/۳۳	۲۵/۸۳	۱۴/۹۳
۷۳	۲۳/۵	۱۲/۶۳	۲۲/۸۲	۱۴/۵۱
۷۴	۳۰/۷۸	۱۲/۸	۲۵/۵۲	۱۵/۵۱
۷۵	۲۴/۳۶	۱۰/۵۵	۲۱/۳۳	۱۵/۲۷
۷۶	۱۴/۹۶	۶/۸۳	۲۰/۲۷	۱۴/۲۲
۷۷	۲۳/۴۶	۱۳/۲۱	۲۳/۰۱	۱۴/۱۹
۷۸	۱۷/۴۶	۱۴/۰۸	۲۰/۲۵	۱۴/۳۶
۷۹	۲۷/۸۴	۱۱/۳۷	۲۰/۳۶	۱۴/۹
۸۰	۲۴/۷۲	۱۲/۰۳	۱۸/۸۶	۱۵/۳۵
۸۱	۱۴/۰۸	۹/۶۸	۱۸/۸۱	۱۴/۰۴
۸۲	۲۰/۲۴	۱۰/۱۹	۱۵/۲	۱۳/۰۵
۸۳	۲۹/۷۳	۱۷/۸۶	۱۷/۰۲	۱۳/۲۶
۸۴	۲۷/۴۶	۱۳/۴۳	۱۷/۰۷	۱۳/۶۵
۸۵	۲۱/۱۳	۱۴/۸۲	۱۷/۷۴	۱۴/۰۲
۸۶	۲۴/۳	۱۳/۶۳	۱۶/۸۱	۱۳/۹۷
۸۷	۱۹/۳۰	۱۱/۳۷	۱۶/۳۵	۱۲/۶۸
۸۸	۱۶/۲۳	۱۴	۱۶/۵۳	۱۳/۲۰
۸۹	۲۷/۴۸	۱۴/۱۵	۱۵/۸	۱۲/۴۷

- بهرامی اسفنجرانی. ف. ۱۳۸۷. پایان‌نامه دوره کارشناسی ارشد، اندازه‌گیری میزان نابرابری درآمد مناطق شهری و روستایی استان اصفهان با یک مورد مقایسه‌ای با کل کشور ۱۳۶۳-۸۵. دانشگاه الزهرا (س).
- تودارو. م. ۱۳۸۴. توسعه اقتصادی در جهان سوم. فرجاد. غ. انتشارات کوهسار.
- جباری، م، ۱۳۸۴، پایان‌نامه دوره کارشناسی ارشد، بررسی مقایسه‌ای وضعیت توزیع درآمد استان همدان با کل کشور، دانشگاه آزاد اسلامی اراک.
- جعفری صمیمی. ا. ۱۳۷۱. اقتصاد بخش عمومی. انتشارات سمت.
- ذاکر هنجی. ح. ۱۳۸۵. پایان‌نامه دوره کارشناسی ارشد، اندازه‌گیری نابرابری درآمد در ایران. دانشگاه الزهرا (س).
- رنگریز. ح. خورشیدی. غ. ۱۳۸۷. مالیه عمومی و تنظیم خط مشی مالی دولت. شرکت چاپ و نشر بازرگانی.
- موسوی جهرمی، ی، ۱۳۷۵، توسعه اقتصادی و برنامه‌ریزی، انتشارات پیام نور
- Atkinson, A.B., 1970, On the Measurement of Inequality, Journal of Economic Theory, NO.2, PP 244-263.
- Badenes, N., 2003, Approximatin of Gini Index from Grouped Data, Universidad Complutense Madrid.
- Breen, R., Garcia penalosa, C., 1999, Income Inequality and Macroeconomic volatility: An Empirical investigation.
- Chmpernown, D.G., 1974, A Comparison of measures of Inequality of Income Distribution, The Economic Journal, pp 787-816.
- Deininger, K., Squire, L., 1996, a New Data Set Measuring Income Inequality, World Bank.
- Forster , M ., Pearson , M ., 2002 ,Income Distribution and Poverty in the OECD Area: Trends and Driving Forces , OECD Economic Studies NO.34.I.
- Mousavi, S.N., Taheri, F., 2008, Globalization and Income Inequality: Case of Iran, IDOSI Publications.
- Oshima, H., 1973, Income Distribution, Mission Working Paper, N.II, Employment and Income Policies in Iran, World Employment Program, I.L.O.
- Sen, A., 1973, On Economic Inequality, Oxford, Colrendon press
- World Bank Group, 1974, the Economic Development of Iran, NO.I.